



АДМИНИСТРАЦИЯ ГОРОДА ПЕРМИ  
ДЕПАРТАМЕНТ ЗЕМЕЛЬНЫХ ОТНОШЕНИЙ

РЕШЕНИЕ

О размещении объектов № 1273 от 13.09.2018

г. Пермь, ул. Сибирская, 15

Департамент земельных отношений администрации города Перми в соответствии с пунктом 3 статьи 39.36 Земельного кодекса Российской Федерации, Положением о порядке и условиях размещения объектов на землях или земельных участках, находящихся в государственной или муниципальной собственности, на территории Пермского края без предоставления земельных участков и установления сервитутов, утвержденным постановлением Правительства Пермского края от 22.07.2015 № 478-п

**разрешает:** ОАО «МРСК Урала» (ИНН 6671163413, ОГРН 1056604000970, местонахождения: 620026, Свердловская область, г. Екатеринбург, ул. Мамина - Сибиряка, д. 140)

**размещение объекта:** КЛ 0,4 кВ от РУ 0,4 кВ ТП-2058; Реконструкция РУ 0,4 кВ от ТП-2058 (установка рубильника 0,4 кВ и оборудования учета э/э), входящих в ЭСК ПС 110/35/6 кВ Суханки, для электроснабжения гаража по адресу: Пермский край, г. Пермь, Мотовилихинский район, б-р Гагарина, ГСК № 66, бокс 56 (кадастровый номер 59:01:4311902:5789)

**на землях:** государственная собственность на которые не разграничена

**на срок:** бессрочно

**местоположение:** Пермский край, г. Пермь, Мотовилихинский район, б-р Гагарина, ГСК № 66

**способ размещения объекта:** надземный

Территория, согласно схеме, расположена в зонах с особыми условиями использования территорий: охранный зона объектов электросетевого хозяйства, приаэродромная территория аэродрома аэропорта Большое Савино, в водоохранной зоне, в прибрежной защитной полосе, в охранный зоне объекта культурного наследия – парковые зоны в долинах рек (Л-3).

ОАО «МРСК Урала»:

1. Соблюдать правила охранных зон объектов электросетевого хозяйства, установленные постановлением Правительства Российской Федерации от 24.02.2009 № 160 «О порядке установления охранных зон объектов электросетевого хозяйства и особых условий использования земельных участков, расположенных в границах таких зон»;

2. Соблюдать правила охранных зон воздушного пространства, установленные постановлением Правительства Российской Федерации

от 11.03.2010 № 138 «Об утверждении Федеральных правил использования воздушного пространства Российской Федерации»;

3. Соблюдать правила водоохранной зоны и прибрежной защитной полосы, установленные статьей 65 Водного Кодекса Российской Федерации;

4. Соблюдать правила охраны объектов культурного наследия, установленные постановлением Правительства Пермского края от 15.06.2007 № 119-п «Об утверждении границ зон охраны объектов культурного наследия, расположенных на территории Дзержинского, Ленинского, Свердловского, Мотовилихинского районов города Перми, режимов использования земель и градостроительных регламентов данных зон».

5. В соответствии с пунктом 7(2) Положения о порядке и условиях размещения объектов на землях или земельных участках, находящихся в государственной или муниципальной собственности, на территории Пермского края без предоставления земельных участков и установления сервитутов, утвержденного постановлением Правительства Пермского края от 22.07.2015 № 478-п, представить в департамент земельных отношений администрации города Перми в течение 1 месяца с момента размещения объектов материалы контрольной геодезической съемки размещены объектов на бумажном и электронном носителях на безвозмездной основе.

В соответствии со статьей 20<sup>1</sup> Закона Пермского края от 14.09.2011 № 805-ПК «О градостроительной деятельности в Пермском крае» ОАО «МРСК Урала»:

1. Не позднее, чем за 10 рабочих дней до начала строительства и (или) реконструкции безвозмездно передает в департамент градостроительства и архитектуры администрации города Перми один экземпляр копий разделов проектной документации, предусмотренных пунктом 1 части 12 статьи 48 Градостроительного кодекса Российской Федерации;

2. В течение 10 рабочих дней после окончания работ по строительству, реконструкции безвозмездно передать в департамент градостроительства и архитектуры администрации города Перми схему, отображающую расположение объекта и сетей инженерно-технического обеспечения, подписанную застройщиком (техническим заказчиком), с приложением текстового и графического описания местоположения границ охранной и санитарно-защитной зоны, перечень координат характерных точек границ такой зоны.

**Приложение:** схема предполагаемых к использованию земель или части земельного участка на 2 л. в 1 экз.

Начальник отдела  
предоставления земельных участков  
по работе с юридическими лицами



Н.М. Санникова

Схема предполагаемых к использованию земель или части земельного участка

Объект: Строительство КЛ 0,4 кВ от РУ 0,4 кВ ТП-2058; Реконструкция РУ 0,4 кВ от ТП-2058 (установка рубильника 0,4 кВ и оборудования учета э/э), входящих в ЭСК ПС 110/35/6 кВ Суханки, для электроснабжения гаража по адресу: Пермский край, г. Пермь, Мотовилихинский район, б-р. Гагарина, ГСК №66, бокс 56 (кад. номер зем. участка 59:01:4311902:5789)

Местоположение: г. Пермь, Мотовилихинский район, б-р. Гагарина, ГСК №66

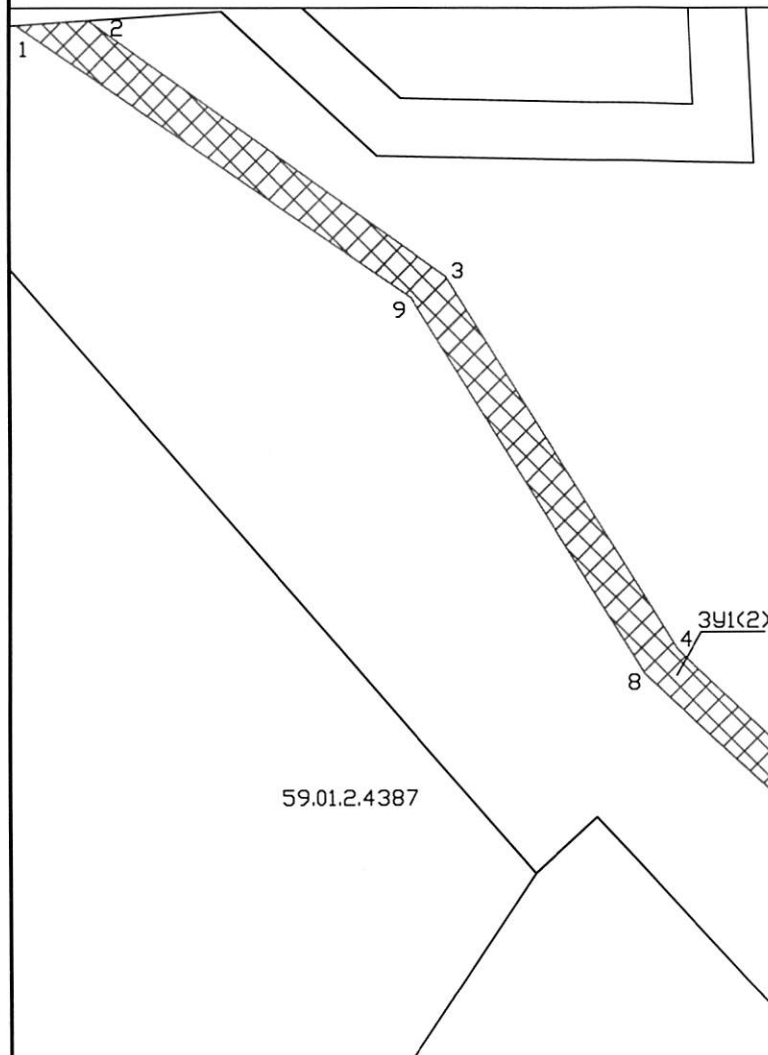
кад. квартал: 59:01:4311902

Категория: земли населенных пунктов

Площадь земельного участка: 563 м<sup>2</sup>

Масштаб 1:500

391(2)



№	X	Y
1	516710.7949	2234339.2745
2	516711.1404	2234344.2215
3	516693.5771	2234368.8419
4	516667.8048	2234384.7871
5	516624.5743	2234430.8047
6	516624.7549	2234428.8000
7	516625.7459	2234426.1956
8	516666.1485	2234382.5068
9	516692.1150	2234366.4480

Условные обозначения:

59:01:4219198 - кадастровый номер кадастрового квартала

8 - номер учтенного земельного участка

391 - условное обозначение испрашиваемого участка

н1, 1 - характерная точка границы, сведения о которой позволяют

— - граница смежного земельного участка

— - граница земель, предполагаемых к использованию

Заявитель:

Алексеева Н.В. (по доверенности № 59АА2762808)

Схема предполагаемых к использованию земель или части земельного участка

Объект: Строительство КЛ 0,4 кВ от РУ 0,4 кВ ТП-2058; Реконструкция РУ 0,4 кВ от ТП-2058 (установка рубильника 0,4 кВ и оборудования учета э/э), входящих в ЭСК ПС 110/35/6 кВ Суханки, для электроснабжения гаража по адресу: Пермский край, г. Пермь, Мотовилихинский район, б-р. Гагарина, ГСК №66, бокс 56 (кад. номер зем. участка 59:01:4311902:5789)

Местоположение: г. Пермь, Мотовилихинский район, б-р. Гагарина, ГСК №66

кад. квартал: 59:01:4311902

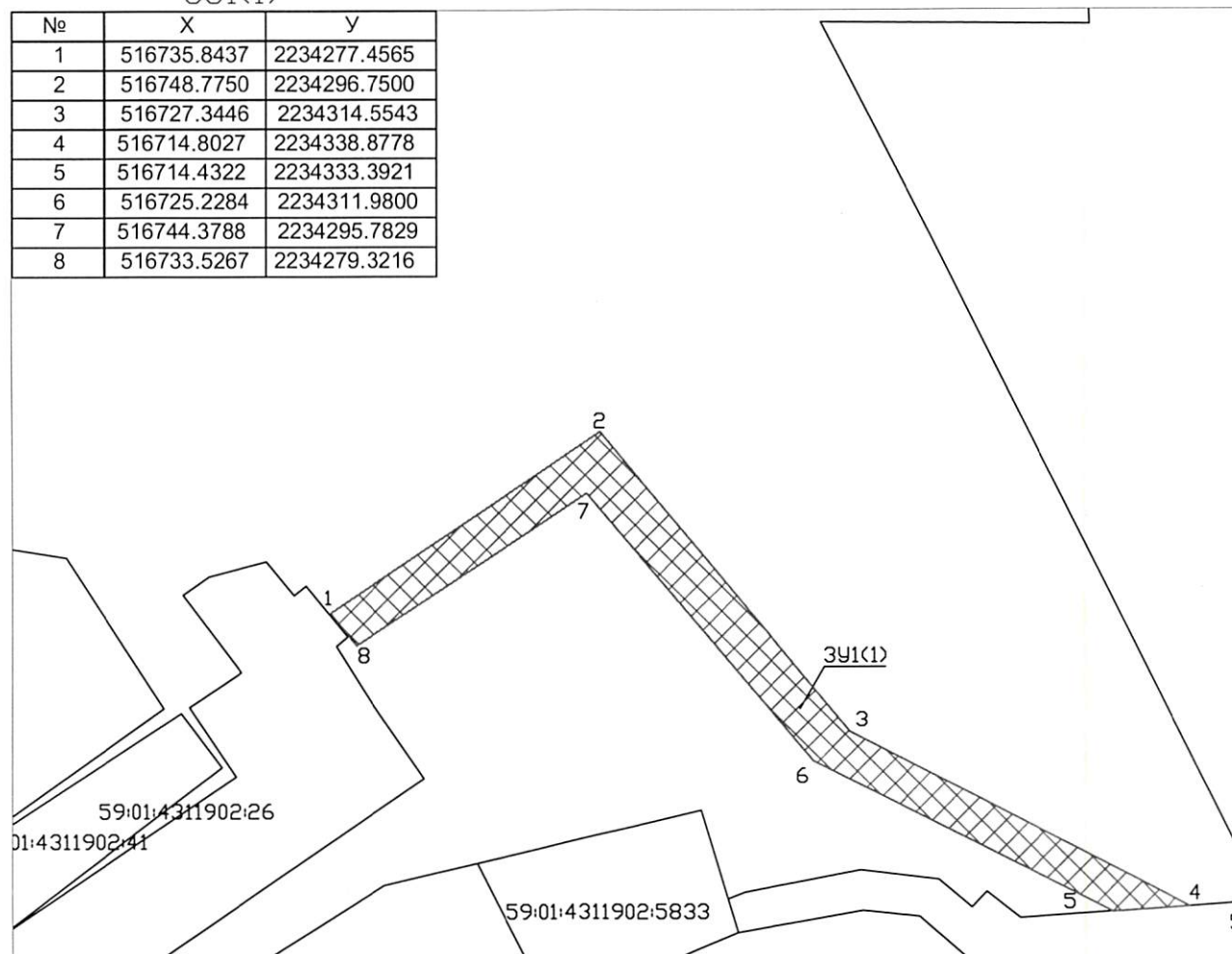
Категория: земли населенных пунктов

Площадь земельного участка: 563 м<sup>2</sup>

Масштаб 1:500

ЗУ1(1)

№	X	Y
1	516735.8437	2234277.4565
2	516748.7750	2234296.7500
3	516727.3446	2234314.5543
4	516714.8027	2234338.8778
5	516714.4322	2234333.3921
6	516725.2284	2234311.9800
7	516744.3788	2234295.7829
8	516733.5267	2234279.3216



Условные обозначения:

59:01:4219198 - кадастровый номер кадастрового квартала

8 - номер учтенного земельного участка

ЗУ1 - условное обозначение испрашиваемого участка

н1, 1 - характерная точка границы, сведения о которой позволяют

— - граница смежного земельного участка

— - граница земель, предполагаемых к использованию

Заявитель:

Ломтисов Н.В. (по доверенности № 59АА 2762868)